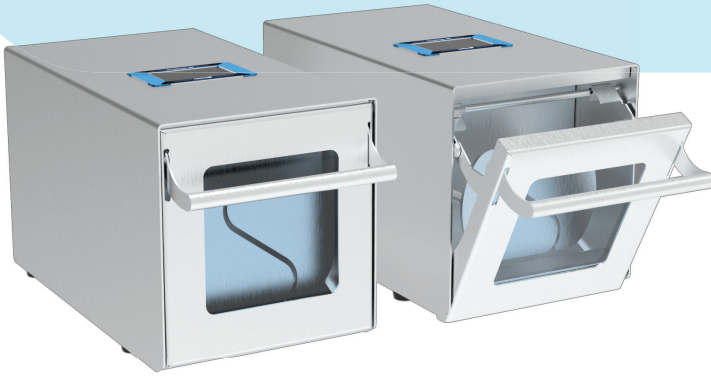


## MÁY DẬP MẪU VI SINH KingBlender 400



KingBlender 400 là máy dập mẫu vi sinh mạnh mẽ sử dụng trộn mẫu và đồng nhất vi sinh vật nhanh chóng và tiện lợi với kết quả chính xác và hiệu quả trong việc chuẩn bị mẫu vi sinh vật.

### ĐẶC TÍNH KỸ THUẬT

- KingBlender 400 có thể điều chỉnh tất cả các nền mẫu khác nhau và độ ồn thấp. Thiết bị nhỏ gọn có thể đặt trên bàn làm việc và di chuyển một cách linh động. Thiết bị hoạt động êm và không rung trong quá trình dập mẫu.
- KingBlender 400 được trang bị cửa quan sát được mẫu bên trong và có khay chống tràn dung dịch ra ngoài.
- KingBlender 400 có buồng và bàn đập mẫu, khay chống tràn làm việc bằng Inox 304 chống ăn mòn hoá chất và vệ sinh dễ dàng.
- KingBlender 400 với điều khiển cảm ứng thể hiện thời gian cài đặt. Thiết bị được thiết kế di chuyển cửa để vệ sinh một cách dễ dàng.

### THÔNG SỐ KỸ THUẬT

Thể tích dập mẫu	50 - 400mL
Màn hình	Cảm ứng
Tốc độ dập mẫu	08 lần/ giây
Thời gian điều chỉnh dập mẫu	1 giây đến liên tục và cài đặt sẵn: 10, 20, 30, 60, 90, 120 giây
Cửa mở	270°
Cửa view quan sát mẫu bên trong	Có
Cảm biến rò rỉ chất lỏng	Có
Kích thước (L x W x H)	26cn x 39,5cm x 22cm (10,2in x 15,6in x 8,5in)
Khối lượng	20,7kg
Nguồn	220/240 50Hz
Công suất	100W

## HƯỚNG DẪN VẬN HÀNH

### • Chuẩn Bị Trước Khi Vận Hành

#### Chuẩn bị nguồn điện

- Sử dụng nguồn điện 220V/50-60Hz để cấp cho máy. Nguồn điện cấp cho máy phải đảm bảo ổn định.
- Trường hợp nguồn điện cấp cho máy không ổn định thì có thể khắc phục bằng cách sử dụng ổn áp.

#### Kiểm tra máy

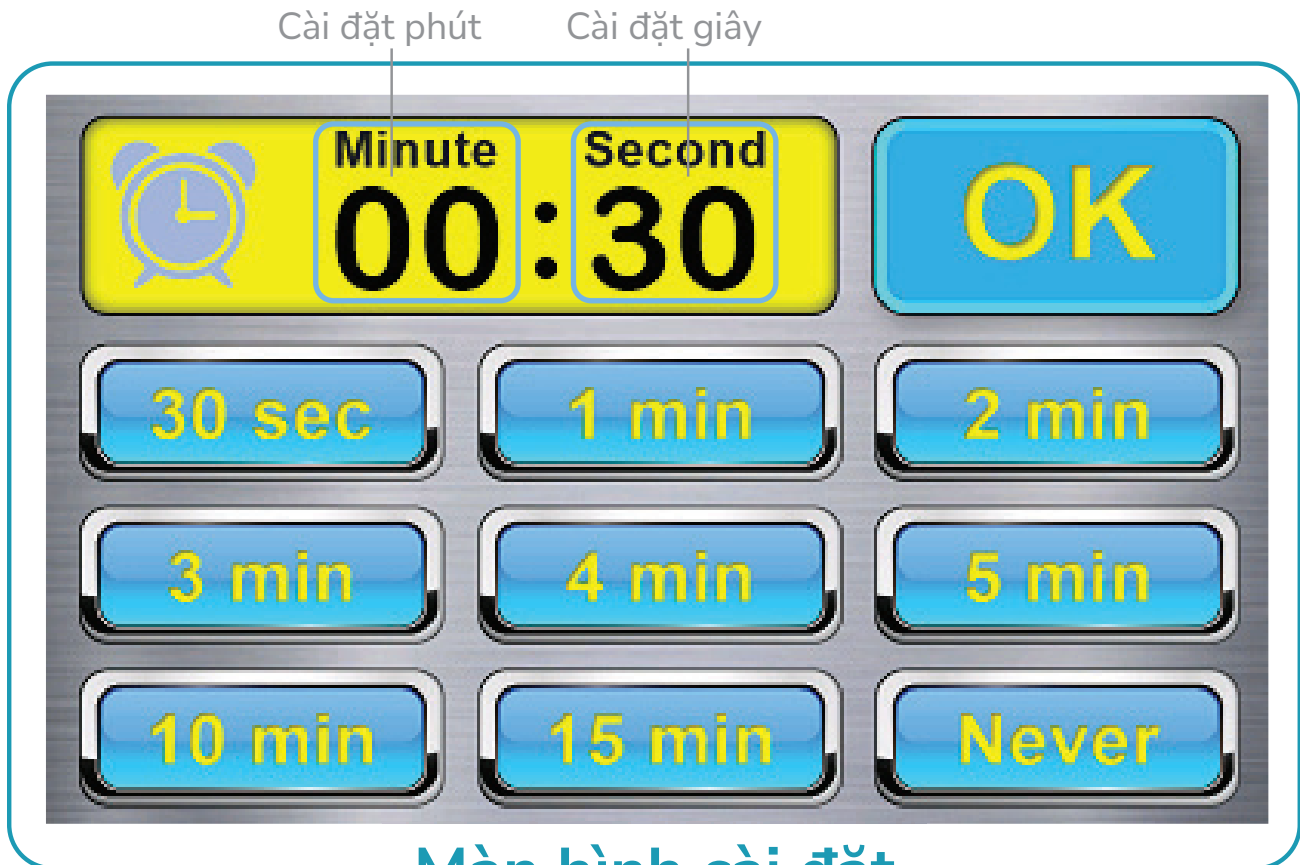
- Đặt máy trên nền phẳng cứng chắc không bị sụt lún, không để máy bị ẩm ướt.
- Đặt máy trong phòng thí nghiệm, môi trường và nhiệt độ xung quanh sẽ phụ thuộc vào từng mục đích sử dụng.
- Đảm bảo các hệ thống dây điện và các thiết bị điện không bị hở, hay nhiễm điện ra ngoài.

### • Vận Hành Máy

**Bước 1:** Cấp nguồn điện cho máy, bật công tắc nguồn phía sau máy

**Bước 2:** Sau khi máy khởi động lên sẽ hiện giao diện màn hình chính





## Màn hình cài đặt

**Bước 3:** Nhấn vào vùng hiển thị thời gian để vào cài đặt thời gian đập.

- Nhấn vào 1 trong các nút nhấn (30 sec, 1 min, 2 min, ...) để chọn nhanh thời gian cần cài đặt.
- Nếu muốn cài thời gian khác nhấn vào số phút hoặc giây trên màn hình để cài đặt (tối đa 60 phút)
- Chọn nút "Never" nếu muốn máy đập liên tục không hẹn giờ.

**Bước 4:** Nhấn vào nút "Automatic/Manual" để chọn chế độ chạy khi đóng cửa.

(Máy có cảm biến khi đóng cửa mới cho phép máy đập)

## Màn hình chính



**Bước 5:** Chuẩn bị mẫu cần đập cho vào túi đập mẫu. Đưa túi đập mẫu vào khay đập mẫu trên máy. Đóng cửa máy đập mẫu lại.

- Chế độ tự động (Automatic) Khi đóng cửa máy sẽ tự động chạy sau 1 khoảng thời gian trễ.
- Chế độ bằng tay (Manual) Khi đóng cửa máy sẽ không chạy muốn chạy máy nhấn nút “START BLEND” để bắt đầu đập.

## Màn hình chính

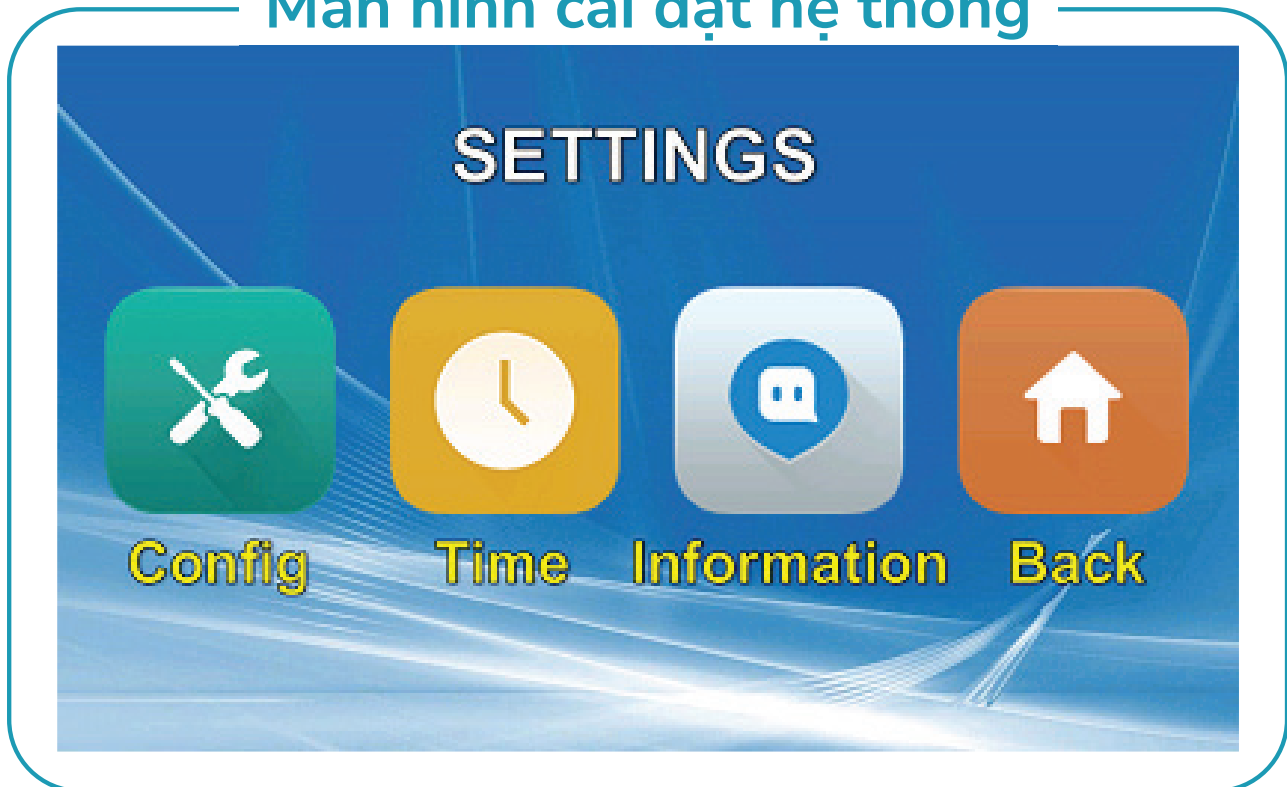


- Thời gian sẽ đếm ngược về “00:00” sẽ tự động ngừng đập. Muốn ngừng bằng tay nhấn nút “STOP BLEND” để dừng đập.

## HƯỚNG DẪN CÀI ĐẶT HỆ THỐNG

**Bước 1:** Trên giao diện màn hình chính nhấn vào nút cài đặt hệ thống

## Màn hình cài đặt hệ thống



**Bước 2:** Ở giao diện cài đặt nhấn vào nút “Config” để vào cài đặt hệ thống

**Bước 3:** Ở giao diện CONFIG SYSTEM

## Màn hình Config System



- Nhấn nút “ON/OFF” để bật tắt cảm biến nước (Nếu tắt cảm biến nước sẽ không tự động dừng dập khi phát hiện rò rỉ hoặc bể túi dập mẫu).
- Nhấn vào vùng “Time delay blending” để thay đổi thời gian trễ chạy động cơ sau khi đóng cửa ở chế độ tự động (Automatic).

## HƯỚNG DẪN VỆ SINH

**Bước 1:** Tắt máy và rút nguồn điện cấp cho máy

**Bước 2:** Đeo găng tay và kính bảo hộ

**Bước 3:** Lấy hết túi và mẫu trên khay giữ túi

**Bước 4:** Tháo khat giữ túi và vệ sinh khay

**Bước 5:** Tháo khay chống nhỏ giọt ra và vệ sinh

**Bước 6:** Vệ sinh, lau chùi vỏ máy

Nên sử dụng các hóa chất để làm sạch và khử trùng như sau:

- Sử dụng chất tẩy rửa không có axit và halogen
- Dung dịch cồn 70%
- Không sử dụng các chất tẩy rửa không thích hợp
- Không sử dụng các hóa chất có chứa axit và clo hoặc các chất ăn mòn thép
- Sử dụng khăn mềm và các dung dịch tẩy rửa để làm sạch. Không phun hoặc đổ trực tiếp các chất tẩy rửa

## CÁC SỰ CỐ VÀ CÁCH KHẮC PHỤC

### • Không Bật Được Máy, Màn Hình Không Hiện Thị

Kiểm tra nguồn điện, đã cắm điện chưa.

Ổ cắm có bị mất nguồn không.

Công tắc phía sau máy đã được bật chưa.

Kiểm tra cầu chì có bị đứt không.

Kiểm tra tiếp xúc kết nối giữa dây nguồn và jack cắm.

### • Hiện Cảnh Báo “Water Sensor Active”



**Nguyên nhân:** Cảnh báo khi cảm biến nước phát hiện rò rỉ nước bên trong buồng dập.

**Khắc phục:**

- Tắt máy lấy túi dập mẫu ra khỏi máy.
- Lau khô cảm biến nước và máy.
- Tiếp tục sử dụng bình thường.

### • Máy Bị Đứng Động Cơ Không Chạy, Kêu

**Nguyên nhân:** Do mẫu dập lớn, cứng hoặc bị kẹt bàn đập.

**Khắc phục:**

- Kiểm tra mẫu dập.
- Điều chỉnh tay quay phía sau để chỉnh bàn đập cho phù hợp.